



Govern de les Illes Balears

Conselleria de Medi Ambient

Direcció General de Biodiversitat
Servei de Gestió Forestal i Protecció del Sòl

A ~~F~~ I G M P S

Codi Arxiu F44

Data inici/entrada 03/01/2007

Data final/sortida __/__/20__

TÍTOL SOL·LICITUDS INFORME SOBRE MODIFICACIÓ DEL LÍMIT
DE LA FINCA DE MENUT AMB CA S'AMITGER I SO N'AMER

Orígen CAP DE DEPARTAMENT.

Observacions



GOVERN DE LES ILLES BALEARS

Conselleria de Medi Ambient
Direcció General de Biodiversitat

Pere Bonet Bonet
Cap de departament de Biodiversitat

Assumpte: Informe sobre la modificació del límit de la finca pública de Menut, a la zona on conflueixen Menut, Ca s'Amitger i So n'Amer.

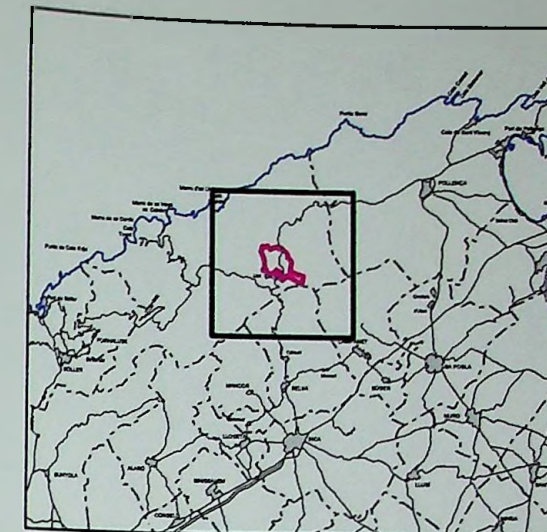
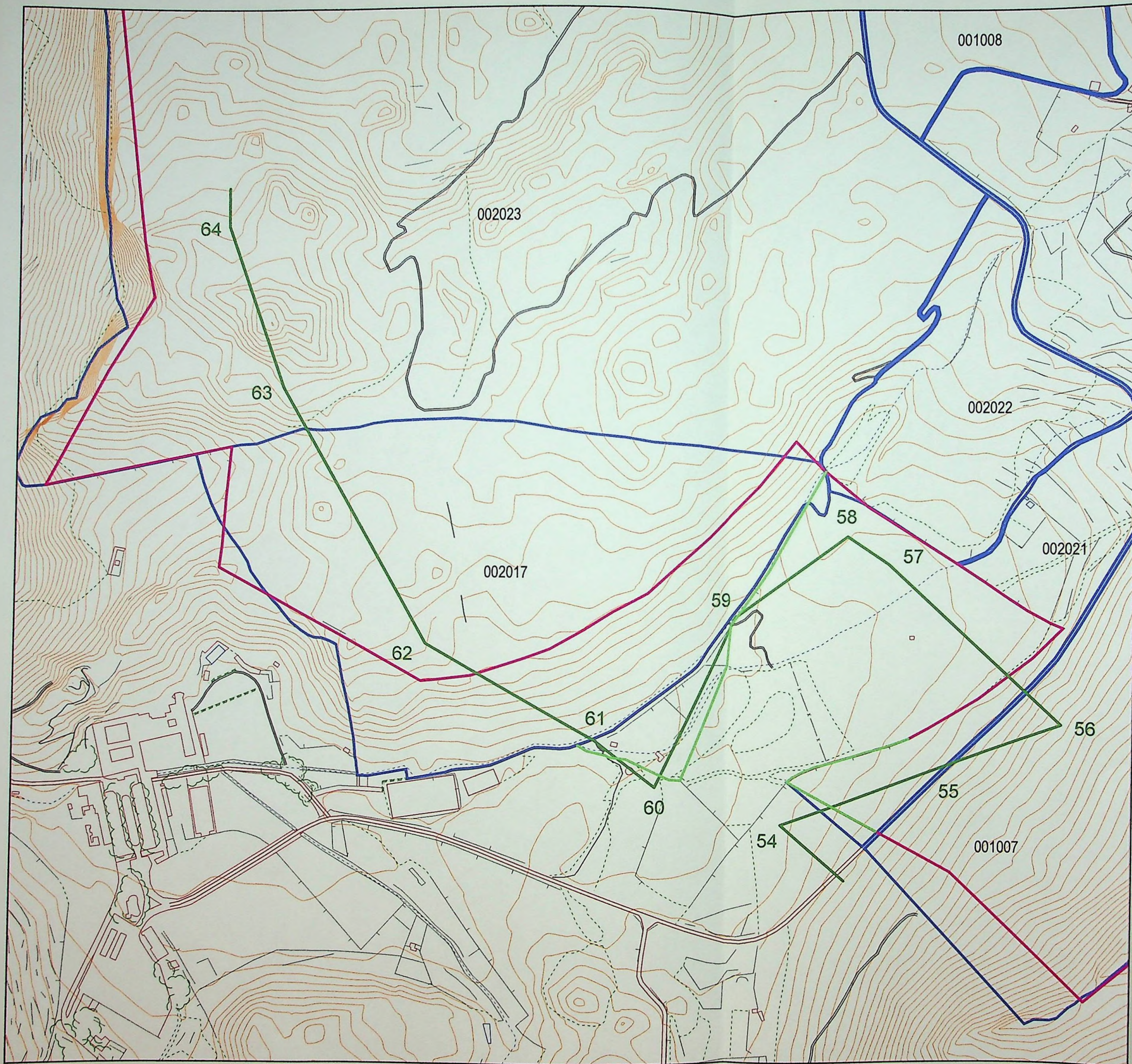
Una vegada estudiada la informació que adjunteu en el vostre escrit, i després de confrontar-la amb la documentació cartogràfica de la qual disposem, he d'informar-vos, en resposta al vostre escrit de data 3 de gener d'enguany, el següent:

1. S'ha traslladat al Mapa Topogràfic Balear (MTB) a escala 1:5.000, la cartografia oficial de que disposem i estem autoritzats a utilitzar, la delimitació grafiada que apareix a l'Expedient administratiu de delimitació parcial (1983). Partint de només dos punts identificables en el mapa, la representació resultant no coincideix amb la delimitació de la finca pública de Menut que obra i s'utilitza en aquesta Direcció General de Biodiversitat.
2. Tampoc el límit inicial abans de la permuta de terrenys amb la propietat del Santuari de Lluc s'ajusta al límit que manegem en l'actualitat. Per una banda, l'actual zona recreativa permutada no forma part del límit de la finca de Menut, mentre que els terrenys permutats situats al nord del Santuari i a l'oest de la finca, segueixen formant part del mont públic.

3. En traslladar el text de l'Expedient administratiu de delimitació parcial (1983) al MTB 1:5.000, tant la descripció de les fites i recorregut que s'hi fa, com els pocs elements físics que apareixen a la cartografia amb aquest nivell de detall, només permeten grafiar alguns trams dels límits entre menut i Ca s'Amitger (línia verda clara del plànol adjunt).
4. S'ha afegit al plànol que acompanya aquest informe, el parcel·lari cadastral coincident amb la finca de Menut, el qual, encara que pugui no estar actualitzat respecte del registre de la propietat, no coincideix amb cap de les delimitacions del mont públic. Només mostra una semblança amb els límits antics situats a ponent del plànol, on els terrenys foren permutats.
5. Així, doncs, i encara que part dels errors en l'encaix dels límits grafats pugui deure's a les diferents projeccions geogràfiques utilitzades en cada una de les cartografies utilitzades o als errors d'interpretació dels textos legals de delimitació dels quals se'n deriven, del dibuix resultant pot deduir-se que els terrenys permutats per aquesta Administració amb la propietat del Santuari de Lluc a la zona recreativa de Ca s'Amitger no figuren dintre dels límits de la finca pública de Menut. Però, al mateix temps, els terrenys permutats en es Més Ait de s'Era Vella, al nord del monestir, semblen inclosos dintre de la delimitació del mont públic, essent, d'acord amb l'Expedient administratiu de delimitació parcial (1983), actualment propietat de Santuari de Lluc.
6. *Recomanem una nova aïtecament topogràfic?*

Luís Berbiela Mingot
Cap de servei de Gestió Forestal i Protecció d'Espècies

Palma, 27 de gener de 2005



INFORME SOBRE LA MODIFICACIÓ DEL
LÍMIT DE LA FINCA PÚBLICA DE MENUT
A LA CONFLUÈNCIA ENTRE
MENUT, CA S'AMITGER I SO N'AMER

- Límit de la finca pública
- Parcel·les cadastrals
- Delimitació parcial Menut 1983
- Representació text delimitació 1983 al MTB Balear 1:5.000

Escala 1:5.000





GOVERN DE LES ILLES BALEARS

Conselleria de Medi Ambient


Direcció General de Biodiversitat

DIRECCIÓ GENERAL DE BIODIVERSITAT	
DATA:	23-12-04
ENTRADA:	
SORTIDA:	1232
SERVEI:	gestió forestal

Luis Berbiela Mingot
Cap de servei de Gestió Forestal i
Protecció del sòl

ASSUMPTE: INFORME SOBRE LA MODIFICACIÓ DEL LÍMIT DE LA FINCA PÚBLICA DE MENUT A LA ZONA ON CONFLUEIXEN MENUT, CA S'AMITGER I SON AMER.

Adjunt vos tramet informe referent a la modificació del límit de la finca pública de Menut a la zona on conflueixen Menut, ca s'Amitger i son Amer, per tal que verifiqueu els extrems que s'esmenten a l'informe sobre la delimitació del mont públic, i m'informeu al respecte. Atès la seva transcendència, resulta un assumpte molt urgent.


Pere Bonet Bonet
Cap de departament de Biodiversitat

Palma, 23 de desembre de 2004

DIRECCIÓ GENERAL DE BIODIVERSITAT	
DATA:	23-01-05
ENTRADA:	185
SORTIDA:	
SERVEI:	L. Berbiela



Govern de les Illes Balears

Conselleria de Medi Ambient
Direcció general de Medi Ambient

Identificació de l'expedient: 402/2004

ASSUMPTE: INFORME SOBRE LA MODIFICACIÓ DEL LÍMIT DE LA FINCA PÚBLICA DE MENUT (MUP núm. 2) A LA ZONA ON CONFLUEIXEN MENUT, CA S'AMITGER I SON AMER.

1. Atès que el document de gestió de les finques públiques de Menut i Binifaldó, aprovat per Instrucció de la consellera de medi Ambient dia 7 d'abril de 2003 (BOIB núm. 61 de dia 1 de maig de 2003), diu al punt "1.1 Informació general":

L'any 1934 s'autoritza atermenar les finques. En l'expedient de delimitació (atermenament), aprovat el 5 de novembre de 1935, s'establia una superfície total dels monts públics de 747,46 ha, corresponents 387,26 ha al MUP núm. 1 Binifaldó i les 360,20 ha restants al MUP núm. 2 Menut.

Posteriorment, el 16 de juny de 1983, s'aprovà la delimitació parcial de Menut, allà on confrontava amb Ca s'Amitger i Son Amer. Poc després, es permutaren amb la propietat del Santuari unes 5,3 ha, per ubicar-hi l'actual zona d'acampada de Lluc, i quedaren definitivament definides les superfícies de les finques públiques en:

Binifaldó: 377,06 ha

Menut: 358,84 ha

2. Atès que d'acord amb la proposta de tasques a executar a la zona d'acampada de Lluc de dia 26 de gener de 2003 queda indicat que: segons el document de gestió de les finques públiques de Menut i Binifaldó es va fer una permuta pel que part de la zona d'acampada en qüestió seria en realitat propietat de la Comunitat Autònoma de les Illes Balears, i no del Santuari de Lluc. És essencial abans de fer qualsevol actuació, aclarir la titularitat dels terrenys.
3. El fet d'haver fet un conveni entre ambdues parts per gestionar la zona d'acampada no quedaria justificat en el cas que la titularitat actual dels terrenys fos realment pública.
4. Atès que als arxius històrics de les finques públiques on hi ha recopilada la informació de les finques públiques de Menut i Binifaldó, hi ha un document amb títol: "Expediente del deslinde administrativo parcial del monte nº 2 del catálogo de los de U.P. de la provincia de Baleares denominado "Manut", perteneciente al estado y sito en el término municipal de Escorca, Isla de Mallorca", que s'adjunta, i que fa referència a la delimitació de les finques a la zona d'acampada de Lluc. En la cartografia d'aquest document podem veure que hll ha un canvi en la delimitació de la finca, la línia discontinua marca el límit inicial i la línia contínua marcara el límit després de la permuta de les 5,3 ha.



5. Atès que en el cas que la tramitació de l'expedient de delimitació parcial de la finca de Menut fos definitiu llavors part de la zona d'acampada de Lluc passaria a ser titularitat pública.
6. Atès el conveni de col·laboració de la zona d'acampada de Lluc entre la Conselleria de Medi Ambient (IBANAT) i el Bisbat de la Diòcesi de Mallorca de dia 15 de maig de 2003 que s'adjunta.

Atès tot l'exposat anteriorment, s'informa de la necessitat d'iniciar els tràmits per modificar la cartografia dels límits de la finca de Menut i Binifaldó, en el cas que l'expedient de delimitació parcial de la finca de Menut fos definitiu, així com tenir en compte aquesta circumstància a l'hora de gestionar la zona d'acampada de Lluc.

Palma, 30 de novembre de 2004

La cap de secció VI

Margalida Socias Perelló



GOVERN DE LES ILLES BALEARS

Conselleria de Medi Ambient

CONVENI ENTRE L'INSTITUT BALEAR DE LA NATURA (IBANAT) I EL BISBAT DE LA DIÒCESI DE MALLORCA RELATIU A LA GESTIÓ DE LA ZONA D'ACAMPADA DE LLUC (ESCORCA)

Escorca, a 15 maig de 2003

REUNITS

D'una banda, Margalida Rosselló i Pons, presidenta de l'Institut Balear de la Natura (IBANAT) de la Conselleria de Medi Ambient del Govern de les Illes Balears.

I d'una altra, Jaume Reynés, prior del Santuari de la Mare de Déu de Lluç.

En el nom i la representació que exerceixen, es reconeixen reciprocament la capacitat legal suficient per obligar-se mitjançant aquest Conveni, i

MANIFESTEN

Que l'IBANAT participa en la gestió de les finques públiques de la serra de Tramuntana conjuntament amb la Conselleria de Medi Ambient, que la dirigeix i coordina.

Que el Santuari de Lluç disposa d'espai d'ús públic a la zona de Lluç, al qual hi ha una gran afluència de visitants.

Que ambdues parts manifesten la necessitat de col·laborar en la gestió de l'ús públic de la zona de Lluç i en unes actuacions d'educació ambiental.

En virtut d'això, formalitzen aquesta addenda al conveni, amb subjecció a les següents

CLÀUSULES

Primera Objecte

L'objecte d'aquest Conveni és fixar el marc general i la metodologia per desenvolupar la col·laboració entre l'IBANAT de la Conselleria de Medi Ambient i el Santuari de Lluç, perquè puguin gestionar d'una manera conjunta una part dels terrenys propietat del Bisbat de Mallorca ubicats a Lluç (municipi d'Escorca), en el cor de l'espai natural protegit de la serra de Tramuntana.

Segona

Objectes específics

- Gestionar i regular de manera conjunta la zona actual d'acampada de Lluc, amb la delimitació feta d'acord amb la clàusula tercera i que subscriuen les dues parts, i les que es derivin d'aquest Conveni.
- Regular l'ús públic de l'àrea recreativa de Ca s'Amitger.
- Mantenir i gestionar aquestes àrees destinades a usos recreatius i d'esbarjo.
- Ampliar i millorar les infraestructures de l'àrea recreativa de Ca s'Amitger i, si n'és el cas, les instal·lacions de la zona d'acampada.
- Facilitar uns espais del Santuari de Lluc on poder ubicar el personal dedicat a informar sobre els serveis i els valors de la serra de Tramuntana i d'altres espais expositius, mentres es realitzin les obres de millora i ampliació.
- Col·laborar en les activitats d'educació, interpretació i comunicació ambiental.

Tercera

L'IBANAT assumeix els compromisos següents:

- Gestionar i regular les zones d'acampada de Lluc, el responsable subsidiari de les quals és el Santuari de Lluc.
- Delimitar de manera consensuada les zones d'acampada de Lluc, el responsable subsidiari de les quals és el Santuari de Lluc.
- Establir una zonificació i una ordenació de la ubicació del nombre de tendes de campanya segons la capacitat la zona, senyalitzar-la i dotar-la de contenidors per a la recollida selectiva dels residus.
- Elaborar un estudi i un projecte, si correspon, de les necessitats d'ampliació de les instal·lacions i de la zona d'acampada.
- Adequar, mantenir i fer un seguiment de l'estat de les infraestructures de l'àrea recreativa de Ca s'Amitger i de la zona d'acampada de Lluc, que inclou la neteja periòdica i la gestió mitjançant el centre d'informació de la serra de Tramuntana Ca s'Amitger (reserves, horari i personal).
- Dissenyar i construir un porxo on s'ubicaran més fogons i instal·lar unes taules amb bancs a l'àrea recreativa Ca s'Amitger.
- Concedir una subvenció anual al Santuari de Lluc de 3.000 € per a les inversions en activitats d'educació, interpretació i comunicació ambiental, amb la presentació prèvia d'una memòria justificativa.

Quarta

El Santuari de Lluc assumeix els compromisos següents:

- Cèdir a l'IBANAT la zona d'acampada de Lluc perquè en faci una gestió integral (reserves, manteniment, preus, etc..).
- Fer una avaluació prèvia i, si n'és el cas, aprovar l'estudi i el projecte de les necessitats d'ampliació de les instal·lacions i de la zona d'acampada.
- Facilitar temporalment els espais adequats tant per a usos expositius com per a celebracions puntuals.
- Facilitar un espai estratègic d'informació i gestió per complir els objectius.
- Possibilitar les visites guiades al jardí botànic de Lluc que programi l'IBANAT.

Cinquena

Les publicacions i els materials que s'elaborin, relacionats amb les activitats objecte d'aquest Conveni, han de dur el logotip de l'IBANAT, de la Conselleria de Medi Ambient i del Santuari, si cal.

Sisena

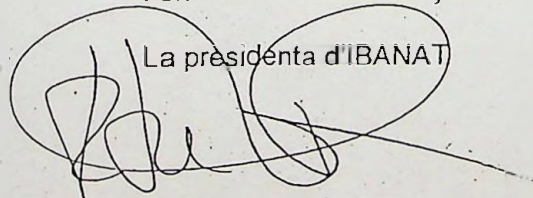
Una comissió mixta formada per un representant de l'IBANAT, un representant de la Conselleria de Medi Ambient i dues persones representants del Santuari de Lluc ha de fer el seguiment i l'avaluació del Conveni. Aquesta comissió ha d'eleva la primera memòria de les activitats dutes a terme abans de desembre del 2003, i al final de cada any n'ha d'entregar una.

Setena.

Aquest Conveni té una vigència de cinc anys, que es pot prorrogar anualment, llevat que alguna de les dues parts manifesti el contrari d'una manera expressa i amb una antelació mínima d'un mes abans que acabi el termini de la vigència.

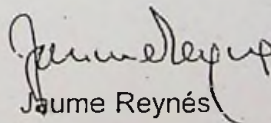
I com a prova de conformitat, les dues parts signen aquest conveni en doble exemplar i en el lloc i data assenyalats més amunt.

La presidenta d'IBANAT

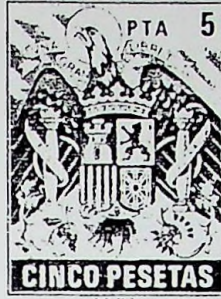


Margalida Rosselló i Pons

El prior del Santuari de Lluc



Jaume Reynolds



1A6885797

CLASE 8ª

EXPEDIENTE DEL DECLINDE ADMINISTRATIVO PARCIAL DEL MONTE N.º. 2 DEL CA
TALOGO DE LOS DE U.P. DE LA PROVINCIA DE BALEARES DENOMINADO "MANUT",
PERTENECIENTE AL INSILCO Y SICO EN EL TERMINO MUNICIPAL DE ESCORCA, IS-
LA DE MALLORCA.

A los 10 horas de la mañana del día 16 de junio del año en cur
so nos reunimos en el punto del monte de U.P. n.º. 2 en el que concurren
los predios Manut, Ca'l Amitger y Son Amer, próximo a la carretera del
Monasterio de Lluc, en su tramo desde c/c 710, las siguientes personas:

El Doctor Ingeniero de Montes que suscribe, D. Juan Martín de
Vidales Cabeza y el Guarda Forestal encargado de la vigilancia del pre-
dio D. Juan Gaimari Rotger, todos ellos afectos a la Jefatura Provin-
cial del I.C.M. de Baleares.

En representación de la propiedad del predio Ca'l Amitger, se
encuentran presentes el Prior de la Comunidad del Monasterio de Lluc, /
Padre Ramón Ballester Vives; el Administrador del Santuario, Padre Ri-
cardo Janer y el Administrador de la Comunidad, Padre Jesús Dean. Habien-
do transcurrido un tiempo prudencial, no se persona ningún representante
de la propiedad del predio Son Amer, a los que se ha notificado personal-
mente las circunstancias de la operación.

Reconocemos el punto en el que concurren los predios de Manut,
Ca'l Amitger y Son Amer en la esquina de un muro de piedra seca que cons-
tituye el límite de los tres predios indicados, identificando el piquete
número 54 del declinde general del referido monte n.º. 2.

A partir de este punto procedamos a recorrer el perímetro del
monte que declindamos parcialmente, en sentido contrario a las agujas /
del reloj, lo que nos permite dejar siempre aquel a nuestra derecha.

Avansamos unos 250 pasos en dirección E-NE a lo largo del muro
de piedra seca existente lo que nos permite encontrar el piquete n.º. 55
existente.

Continuamos, con el mismo rumbo, avanzando al pié del muro indicado, encontrando el piquete nº. 56 a unos 210 pasos del piquete anterior.

Cambiamos nuestro rumbo al N-NO y, habiendo recorrido unos 380 pasos, encontramos el piquete nº. 57 de los existentes.

Variando ligeramente nuestro rumbo de avance y, a unos 70 pasos, encontramos un camino que sirve de límite entre los predios de Manut y Ca'l Anitger. En este punto colocamos el piquete nº. 58.

Variando nuevamente nuestro rumbo, seguimos el camino en dirección O-NO y a unos 220 pasos encontramos la confluencia del camino del Minaret, perteneciente a Ca'l Anitger, colocando en este punto el piquete nº. 59.

Desde este punto variamos nuestro rumbo hacia SO-S siguiendo el / pié de un pequeño cerrete rocoso y habiendo recorrido en este sentido unos 300 pasos encontramos un muro de piedra seca que discurre paralelo a un pequeño torrente y que sirve de límite a la zona de acagada que tiene en sus terrenos la finca Ca'l Anitger. En este punto colocamos el piquete nº. 60.

Nuevamente cambiamos de rumbo en dirección C-NO, siguiendo los / mencionados muro y torrente y a unos 120 pasos volvemos a encontrar el camino que, anteriormente, decíamos sirve de límite entre los predios de Manut y Ca'l Anitger, colocando en este punto el piquete nº. 61.

Siguiendo el mismo rumbo recorremos unos 310 pasos, colocando en / este punto el piquete nº. 62.

En el piquete anterior cambiamos nuevamente el rumbo en dirección NO-N y recorridos unos 470 pasos colocamos el piquete nº. 63.

Variamos ligeramente nuestro rumbo un poco más al N. y a unos 250 pasos encontramos el mojón nº. 64 del deslinde primitivo, finalizando así la o eración de deslinde parcial en este punto.

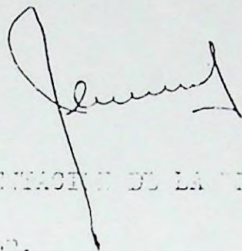
De acuerdo, no obstante, levantar el correspondiente plano de la o eración anterior, que se adjuntará como anejo a este Acta y que, en su / consecuencia, será firmado por los asistentes a este Acta.

Y no teniendo nada más que hacer constar, extendamos la presente Acta original en el -lugar de la clase 3ª, habilitado por sustitución en / la actualidad con la 1ª, nº. 146685797 que a continuación firmamos to-

dos los asistentes en prueba de conformidad con lo actuado.

EL DOCTOR INGENIERO DE PONTES,

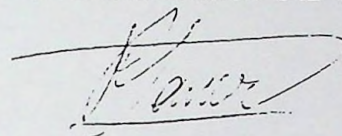
EL GUARDA FORESTAL,



EN REPRESENTACION DE LA PROPIEDAD DE CARL KNEIPER,

EL P. PRIOR,

EL P. ADMINISTRADOR DEL SANITARIO,



EL P. ADMINISTRADOR DE LA COMUNIDAD,

AUBARCA

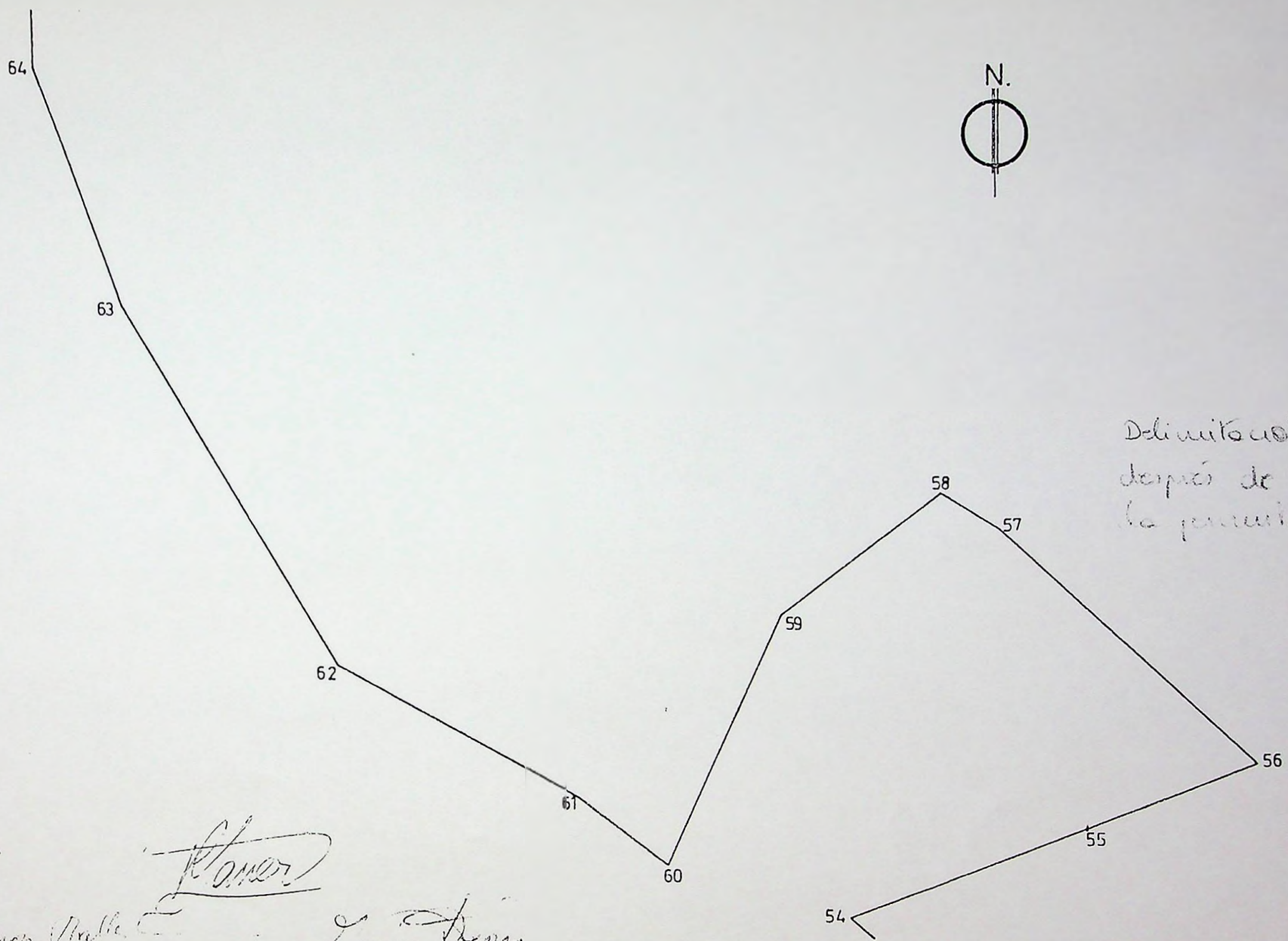


CA'L AMITJE

53.125 m²

*línea discontinua a línea inicial
de la zona a ser depurada de la planta*

Escala 1:5.000



Delimitación
después de
la prueba

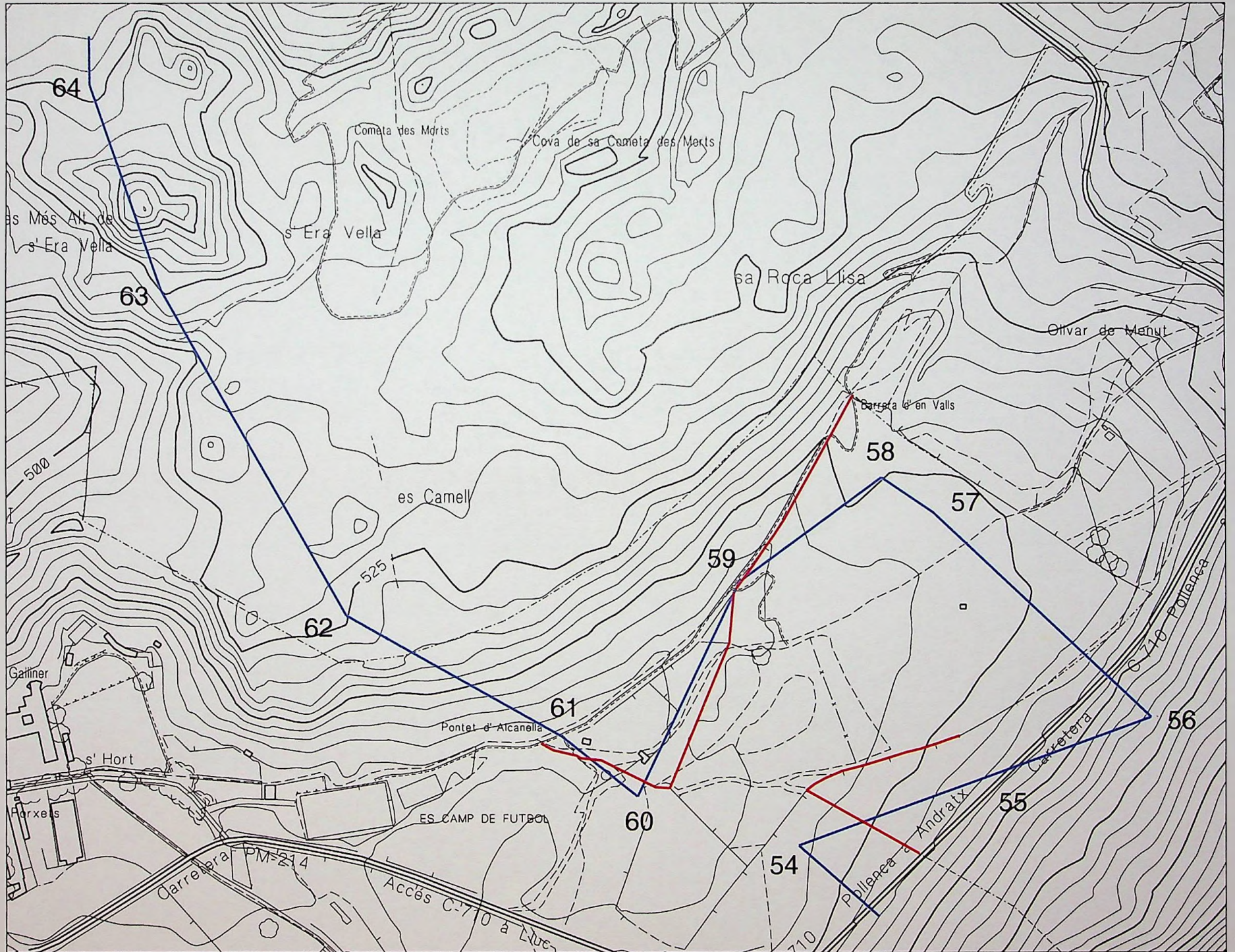
Juan

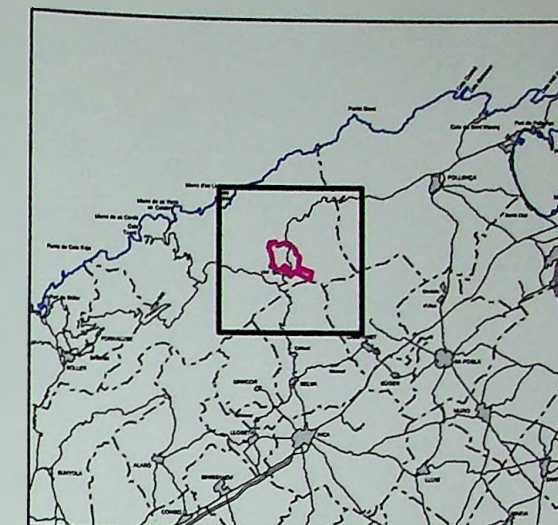
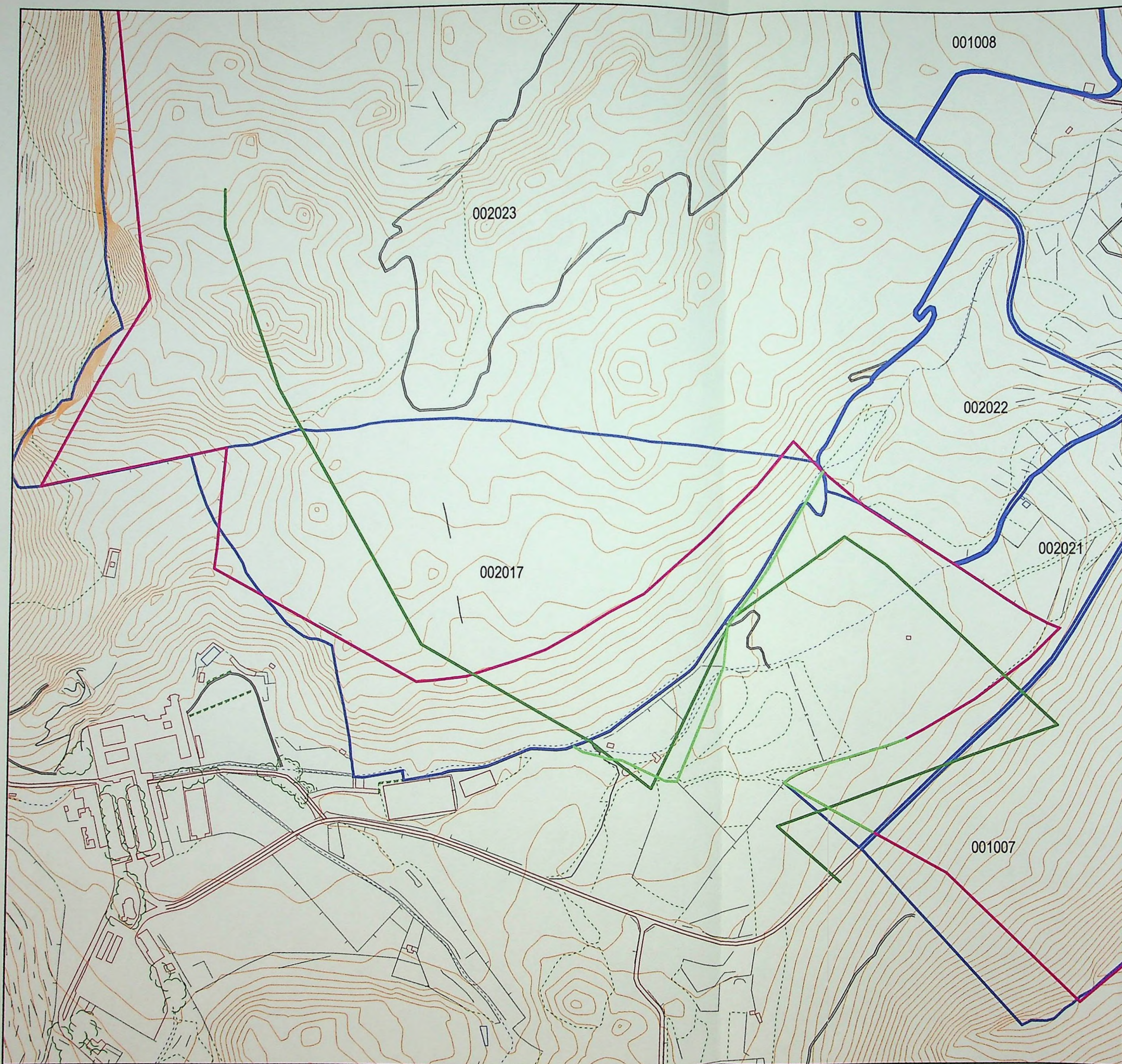
Ramon

Ramon

Juan

PLANO ANEJO AL EXPEDIENTE DE
DESLINDE ADMINISTRATIVO DEL
MONTE DE U.P. Nº 2 "MANUT" . Escala 1:5.000





INFORME SOBRE LA MODIFICACIÓ DEL
LÍMIT DE LA FINCA PÚBLICA DE MENUT
A LA CONFLUÈNCIA ENTRE
MENUT, CA S'AMITGER I SO N'AMER

- Límit de la finca pública
- Parcel·les cadastrals
- Delimitació parcial Menut 1983
- - - Representació text delimitació 1983
al MTB Balear 1:5.000

Escala 1:5.000

