



Govern de les Illes Balears

Conselleria de Medi Ambient

Direcció general de Biodiversitat

ASSUMPTE: DELIMITACIÓ I FITACIÓ DELS MONTS PÚBLICS DE MENUT I BINIFALDÓ

Antecedents:

La resolució de l'expedient de delimitació dels monts públics de Menut i Binifaldó va ser publicada en el "Boletín Oficial de la Provincia de Baleares Núm. 10.755 de Sábado 9 de noviembre de 1935". Posteriorment es realitzà una delimitació parcial a l'any 1983 en la zona on conflueixen Menut, Ca s'Amitger i Son Amer.

El 26 de gener de 2006 es presenta un Acta d'inspecció dels Agents de Medi Ambient sobre senyalització incorrecta del vedat 11.039, per afectar al domini públic forestal de la comunitat autònoma de les Illes Balears, Mont d'utilitat Pública de Menut.

El 31 de gener de 2006 es firmà la Resolució del Conseller de Medi Ambient on es dona l'Ordre d'inici d'un procediment per a la reposició, manteniment i, en el seu cas, instal·lació i georreferenciació de les fites existents en el Mont d'Utilitat Pública 1 (Menut) i en el Mont d'Utilitat Pública 2 (Binifaldó) amb la finca d'Aucanella, en el terme municipal d'Escorca.

Fets:

La tècnic que subscriu acompanyada per l'AMA núm. 7608 procediren el mes d'abril del present any al reconeixement del terreny descrit a les actes de fitació de l'any 1935 a l'efecte d'identificar els vèrtexs que defineixen els monts públics de Menut i Binifaldó i interpretar-los sobre la ortofoto 2002 i sobre la base cartogràfica 1:5.000 del Govern de les Illes Balears.

Es va poder comprovar en camp la no correspondència en alguns llocs del recorregut de la situació de les senyals de vedat de caça amb els límits dels monts, en alguns casos de manera evident ja que hi havia paret seca que definia eixos límits.

Estudiada la documentació existent de la delimitació de l'any 1935 i després de confrontarla amb la cartografia existent i les ortofotografies del l'any 2002, s'ha realitzat



Govern de les Illes Balears

Conselleria de Medi Ambient
Direcció general de Biodiversitat

un plànol de delimitació dels monts de Menut i Binifaldó, resultats que es presenten en el plànol adjunt i que reflecteixen la no coincident amb la parcel·lació cadastral del municipi d'Escorca.

Per a dur a terme el treball de restitució de la delimitació que ens ocupa, efectuat a l'any 1934, i que no va ser fitat en la seua totalitat en el moment de la delimitació, s'han considerat diverses alternatives tenint en compte les dificultats que du el fet de l'antiguitat dels treballs de delimitació.

- Alternativa nº1

La primera alternativa considerada consistiria en restituir sobre el terreny la llibreta de camp del geòmetra que va intervindre en la delimitació de l'any 1934. De l'estudi d'aquesta llibreta s'observa en primer lloc que les mesures directes de distància es van efectuar sempre arrodonint al metre (encara que una vegada reduïdes per l'angle vertical apareguin decimals), el que provoca distorsions importants en les mesures de distàncies, podent-se deduir que aquelles es van efectuar "a passos", o en el millor dels casos, amb cinta mètrica. Respecte als angles, s'observa que el seu mesurament es va realitzar amb brúixola, anotant-se les mesures ajustant a la meitat de grau, el que provoca un nou error. Es deduïx per tant que l'error comès en distàncies seria almenys, i en el millor dels casos, de mig metre per mesura efectuada. Respecte a l'error en angles, representaria en el millor dels casos un error de 40 centímetres de desviació per cada 100 metres, i en cada mesura realitzada. Tenint en compte que es van efectuar 95 mesures, concatenat un punt amb el següent, la restitució directa de la llibreta de camp comportaria errors que en alguns punts arribarien pràcticament als 100 metres, amb l'agreujant de ser indeterminats. A causa de el costós d'aquesta restitució, la realització de la qual comportaria desplaçar al terreny un equip de topografia clàssica, sent necessàries diverses jornades de treball, per a finalment obtenir uns resultats inadmissibles, ES DESESTIMA aquesta alternativa.

- Alternativa nº 2

Aquesta segona alternativa consistia a restituir la llibreta de camp en gabinet, per a després obtenir un plànol en format digital en coordenades UTM (partint d'un punt de coordenades conegudes). Aquest plànol presentaria els mateixos errors que



Govern de les Illes Balears

Conselleria de Medi Ambient

Direcció general de Biodiversitat

l'alternativa anterior. En el millor dels casos s'obtidria un plànol similar al que disposa la Direcció General de Biodiversitat, però en format digital. Resulta impossible automatitzar la restitució de la llibreta, ja que en el Mètode de l'itinerari emprat en el seu moment, es troben intercalades Radiacions, Pothenot i Bessel, pel que seria necessària una restitució totalment manual, molt costosa, per a obtenir finalment uns resultats inadmissibles. Per tot això, ES DESETIMA aquesta alternativa.

- Alternativa nº 3

Aquesta alternativa consisteix en l'escanejat directe del plànol disponible en format paper, amb el que s'obtidria d'una forma molt ràpida resultats similars a les alternatives anteriors; posteriorment aquest escanejat se sotmet a tractament digital per a ajustar-lo en la mesura del possible a la realitat del terreny, derivant-se dos noves alternatives:

Alternativa 3.a. Digitalització del plànol escanejat. Aquesta tècnica per la seva rapidesa es va portar a terme, obtenint-se resultats acceptables en les proximitats dels punts coneguts utilitzats per a l'escalat, orientació i referenciació, així com en els punts propers a la línia imaginària que uneix aquests punts. Però a mesura que els punts s'allunyaven d'aquesta línia, els errors anaven augmentant de manera progressiva, fins a constatar-se errors pròxims als 80 metres en punts allunyats dels utilitzats per a l'escalat, orientació i referenciació. Per tant, es DESESTIMA aquesta alternativa.

Alternativa 3.b. Partint de plànol escanejat, i utilitzant igualment punts coneguts obtinguts en camp, es procedeix a l'ajustament de la imatge "raster" per obtenir el seu escalat, orientació i referenciació, en aquest cas amb deformacions progressives dels punts de la imatge de manera automatitzada (ARCGIS) per a ajustar la mateixa als punts coneguts. Posteriorment, amb la presa de coordenades en camp amb GPS i l'observació i ajustament amb l'ajuda de la ortofoto de 2002 allí on hi havia elements naturals o artificials on desplaçar amb seguretat la línia de delimitació (parets seques, torrents, canvis de cultiu, etc.) va ajustant-se la delimitació a la realitat.



Govern de les Illes Balears

Conselleria de Medi Ambient

Direcció general de Biodiversitat

Aquesta alternativa 3.b. es la alternativa triada i utilitzada finalment. El mapa resultant i les coordenades de les fites es presenten annexats a aquest informe.

No obstant els resultats obtesos, amb la precisió de la ortofoto de 2002, d'uns 40 cm per píxel i l'error mitjà d'uns 6 metres del GPS amb el que compta la Direcció General; aprofitant l'existència de les parets seques en bona part dels límits dels MUP n^o1 i n^o2 es recomana realitzar un **aixecament topogràfic** amb aparells que garanteixen una precisió **subcentimètrica** de les mesures i que identifiquen inequívocament els límits dels monts. Així mateix, es recomana la fitació en aquells llocs on no es trobe paret seca.

La superfície dels MUP n^o1 i n^o2 Binifaldó i Menut, ha anat canviat de la següent manera:

- Amb la delimitació de l'any 1935

Menut 360,20 Ha

Binifaldó 387,26 Ha

Total 747,46 Ha

- Després de la permuta de l'any 1983

Menut 358,84 Ha

Binifaldó 377,06 Ha

Total 735,90 Ha

- Amb la delimitació d'abril de 2006

Menut 370,28 Ha

Binifaldó 427,64 Ha

Total 797,92 Ha

Palma, 12 de juliol de 2006

L'enginyer tècnic forestal

Empar Benlloch Pérez

vist i plau Cap del Servei de gestió forestal i
protecció del sòl

Luis Berbiela Mingot

Pere Bonet Bonet
Cap de Departament



FITES	Coordenada X	Coordenada Y	FITES	Coordenada X	Coordenada Y
1	492746,784	4410864,120	50	491203,805	4407804,944
2	492777,563	4410816,152	51	491177,022	4407827,328
3	492791,954	4410784,173	52	491145,843	4407852,913
4	492842,720	4410704,626	53	491068,893	4407907,676
5	492893,087	4410613,086	54	490927,587	4407992,820
6	492928,663	4410534,738	55	491129,054	4408099,549
7	492972,634	4410400,427	56	491290,947	4408186,692
8	492966,625	4410344,064	57	491016,728	4408367,372
9	493062,975	4410177,375	58	490899,606	4408419,338
10	493094,154	4410115,815	59	490682,550	4408213,074
11	493152,515	4410113,417	60	490420,723	4408150,316
12	493205,680	4410123,410	61	490144,505	4408263,041
13	493340,391	4410038,267	62	490159,695	4408436,127
14	493380,764	4409952,723	63	489937,842	4408377,765
15	493390,356	4409822,410	64	490062,160	4408647,987
16	493331,997	4409669,311	65	489959,828	4409258,383
17	493292,823	4409495,826	66	489819,920	4409664,114
18	493250,051	4409325,538	67	489687,875	4409938,733
19	493211,676	4409048,522	68	489516,656	4409997,094
20	493253,249	4408801,885	69	48937,043	4410022,277
21	493200,883	4408565,241	70	490248,437	4410103,024
22	493182,496	4408504,082	71	490415,926	4409883,569
23	493146,519	4408436,127	72	490740,911	4410025,075
24	493024,600	4408319,404	73	490915,995	4410083,437
25	492911,075	4408207,878	74	490964,763	4410047,860
26	492856,311	4408157,111	75	491053,104	4410000,292
27	492832,727	4408082,760	76	491114,664	4410032,670
28	492859,509	4408047,983	77	491302,140	4410176,975
29	492768,756	4407830,128	78	491515,199	4410348,461
30	492773,966	4407671,433	79	491698,677	4410497,163
31	492757,976	4407518,734	80	491816,599	4410728,210
32	492492,152	4407626,662	81	491845,780	4410822,548
33	492395,017	4407688,621	82	491888,552	4410948,864
34	492284,690	4407752,579	83	491876,160	4411004,827
35	492185,155	4407832,926	84	491881,756	4411036,007
36	492051,244	4407881,294	85	491946,513	4411117,952
37	492008,472	4407886,490	86	492085,621	4411104,361
38	491908,538	4407930,861	87	492285,089	4411180,711
39	491886,153	4407938,056	88	492346,249	4411263,856
40	491719,054	4408023,200	89	492422,988	4411262,257
41	491678,291	4408043,986	90	492455,776	4411241,071
42	491656,705	4408061,175	91	492526,929	4411171,917
43	491633,520	4408039,989	92	492579,694	4411124,348
44	491607,937	4407989,222	93	492603,678	4411106,760
45	491405,271	4407810,141	94	492633,659	4411049,598
46	491361,300	4407763,372	95	492717,203	4410911,289
47	491330,921	4407721,400			
48	491313,732	4407732,192			
49	491252,572	4407772,965			

**DESLINDE DEL MUP n° 1 MENUT i
MUP n° 2 BINIFALDÓ**

Coordenades de les fites

	JULIOL 2006	
	ESCALA 1:15.000	

Govern de les Illes Balears
Conselleria de Medi Ambient



**DESLINDE DEL MUP n° 1 MENUT i
MUP n° 2 BINIFALDÓ**

Coordenades de les fites

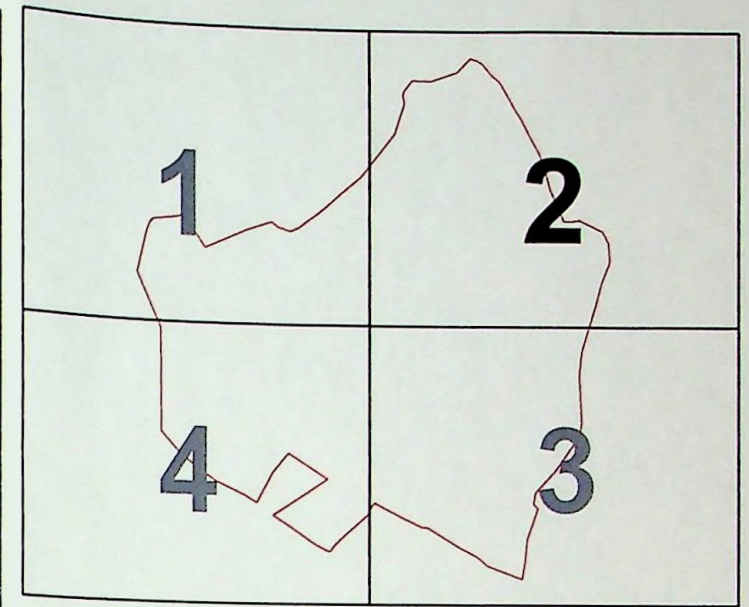


JULIOL 2006

ESCALA 1:8.000



Govern de les Illes Balears
Conselleria de Medi Ambient



**DESLINDE DEL MUP n° 1 MENUT i
MUP n° 2 BINIFALDÓ**

Coordenades de les fites

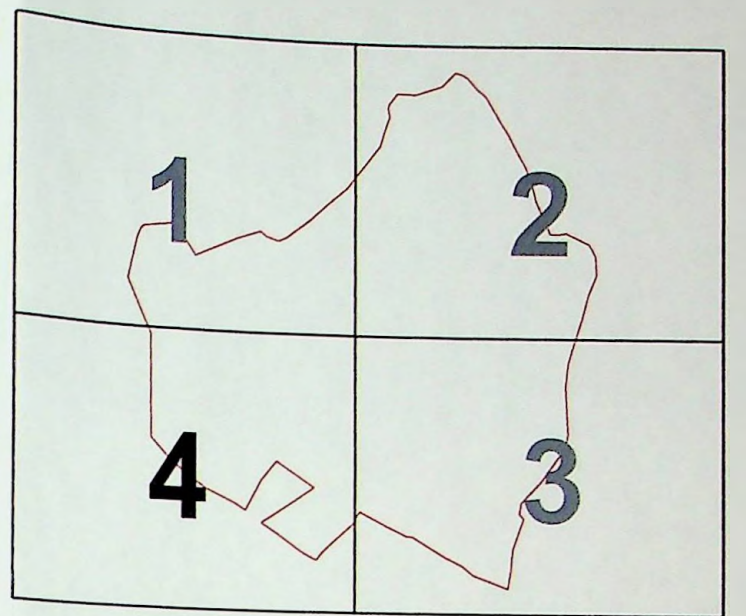
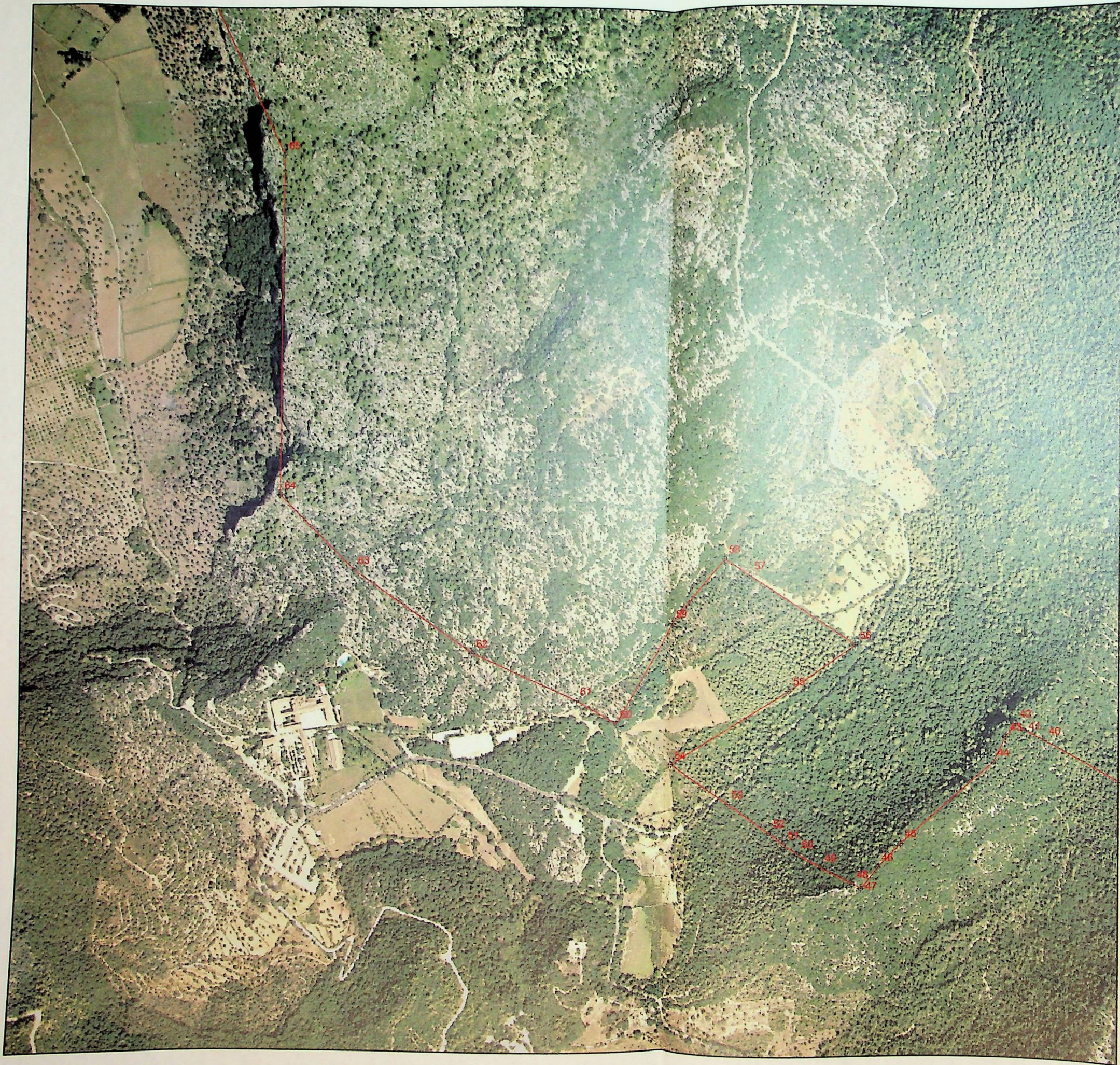


JULIOL 2006

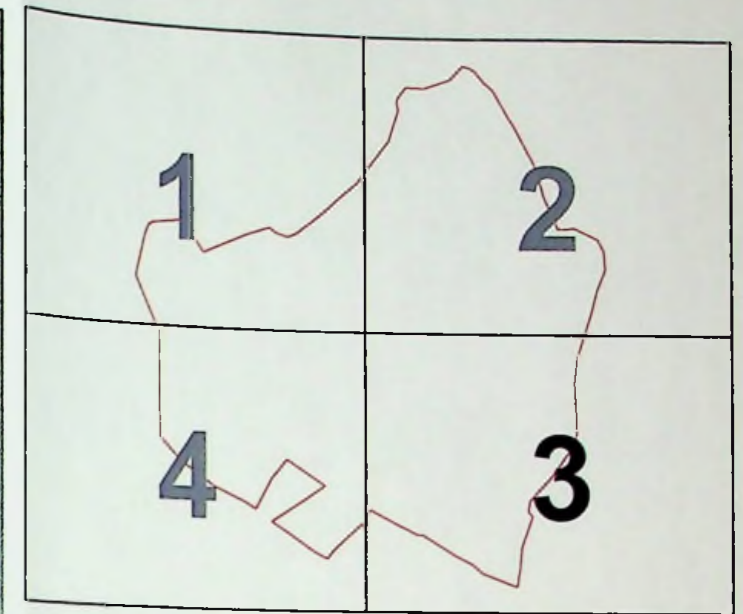
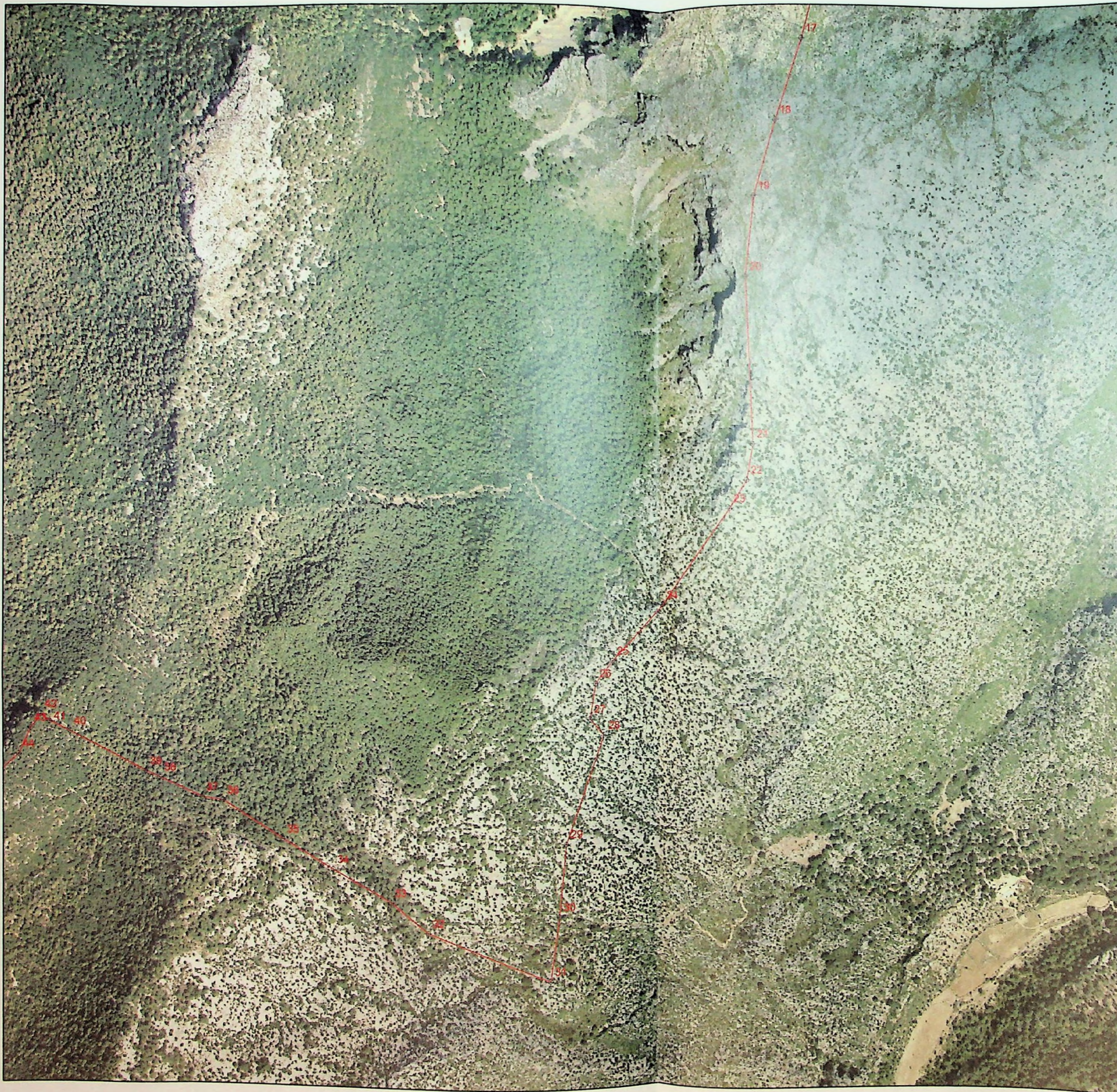
ESCALA 1:8.000



Govern de les Illes Balears
Conselleria de Medi Ambient

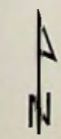


DESLINDE DEL MUP n° 1 MENUT i MUP n° 2 BINIFALDÓ	
Coordenades de les fites	
	JULIOL 2006
	ESCALA 1:8.000
 Govern de les Illes Balears Conselleria de Medi Ambient	



**DESLINDE DEL MUP n° 1 MENUT i
MUP n° 2 BINIFALDÓ**

Coordenades de les fites



JULIOL 2006

ESCALA 1:8.000



Govern de les Illes Balears
Conselleria de Medi Ambient